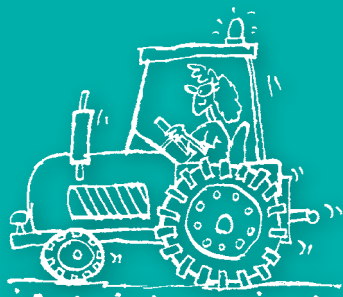


—  
**GARDAREM**  
LE  
**SENS**  
DES RURALITÉS  
—

**LA RURALITÉ**  
→ **MODE**  
**D'EMPLOI**



## LA RURALITÉ C'EST QUOI ?

21,4

MILLIONS D'HABITANTS  
1 français sur 3 habite  
une commune rurale

32 212

C'EST LE NOMBRE DE  
COMMUNES RURALES EN  
FRANCE SOIT 91,4%

Ce chiffre est en baisse  
pour 2 raisons :  
> l'augmentation de  
la population qui fait  
basculer le seuil à  
+ de 3500 habitants  
> la création de  
communes nouvelles  
qui permet la fusion de  
petites communes

9

C'est le nombre d'agents  
pour 1000 habitants  
dans les communes  
rurales contre 19 pour  
1000 habitants dans les  
communes de plus de  
3500 habitants

3 500

HABITANTS  
C'est le seuil maximum  
d'habitants pour être  
considérée comme une  
commune rurale

85%

D'ACTIFS  
s'installent en zone  
rurale

*“C'est l'espace rural dans sa  
grande diversité qui est aujourd'hui  
plébiscité par les habitants.”*

Vanik BERBERIAN  
Président de l'association  
des Maires ruraux de France

Source : Magazine de février 2018 « 36 000 communes », Mensuel des maires ruraux de France

## POURQUOI UNE CHARTÉ DE LA RURALITÉ ?



*“J'ai un métier, c'est la vigne. Je  
reste et je resterai toujours un paysan  
car la notion de pays, de terroir et de  
territoire nous guide vers l'action.*

*C'est pourquoi j'ai initié ce travail avec des citoyens, des élus, des responsables  
professionnels : décrire nos ruralités avec réalisme et les présenter aux nouveaux arrivants.  
Parler vrai pour que le fantasme d'une vie à la campagne ne devienne une série de  
déconvenues.*

*Nous avons appréhendé ce sujet de façon globale - l'activité agricole ancêtre de cette vie  
rurale, la disparition de certains services publics et la nécessité de mutualiser, la force des  
associations pour animer ces espaces de vie et cette qualité de vie que les urbains aiment  
retrouver le week-end...*

*Nous sommes fiers de nos territoires qui, avec audace, inventent des solutions et s'inscrivent  
dans la modernité. Gardarem le sens des ruralités, est plus qu'un clin d'œil revendicatif :  
un véritable message d'un vivre ensemble repensé, que les élus de vos communes veulent  
transmettre avec sincérité et audace.*

*A travers cette charte, chacun accepte cette réalité. Pour le meilleur et sans le pire.”*

Henri Cabanel  
Sénateur vigneron

# PAROLES DE MAIRES

## LA RURALITÉ EN FRANCE, C'EST...

*“La ruralité, aujourd’hui, c’est aussi un cadre de vie exceptionnel, un environnement préservé, des paysages viticoles et naturels remarquables... D’ailleurs, du côté des Avant-Monts, la protection de l’environnement et la viticulture sont des thématiques qui ne s’entrechoquent pas, mais qui convergent bien, l’une vers l’autre.”*

*Lionel GAYSSOT, maire de Saint-Génies-de-Fontedit*

*“Revenir sur terre ! C’est le rêve de beaucoup de nouveaux habitants mais il faut garder l’esprit village. Les élus sont mobilisés sur de nombreux combats : la Poste, les médecins, le haut débit...”*

*Jacques GRAVEGEAL, maire de Campagne*

*“Nous ne sommes pas derrière le train de la modernité. Les populations rurales attendent la même qualité de services qu’en milieu urbain. Sauf que nous n’avons pas les mêmes moyens, ni financiers ni humains. Alors, nous faisons comme nous pouvons.”*

*Françoise MATHERON, maire de Saint-Bauzille-de-Montmel*



Jacques GRAVEGEAL



Lionel GAYSSOT



Françoise MATHERON

*“Il y a une nécessité de dialogue et nos petites communes devraient le favoriser. La proximité, la convivialité : deux points forts de notre ruralité.”*

*Laure TONDON, maire de Montbazin, Présidente de l’Association des maires ruraux de l’Hérault*

*“Les habitants attendent plus de solidarité, moins d’anonymat. La ruralité c’est pour moi, vivre ensemble plus que vivre tranquille.”*

*Stéphane SIMON, maire de Puéchabon*

*“Même dans la ruralité, il faut se réapproprier le collectif. La population qui y réside est très hétérogène et il faut apprendre à se comprendre.”*

*Marie-Aline EDO, maire de la Tour-sur-Orb*

## LE GROUPE DE RÉFLEXION, C'EST...

### → Des citoyens

- . Frédéric, Puéchabon
- . Guy, Saint-Bauzille de Montmel
- . Rosalie, La Tour-sur-Orb
- . Béatrix, Montbazin

### → Des maires

- . Marie-Aline EDO, maire de la Tour-sur-Orb
- . Lionel GAYSSOT, maire de Saint-Génies-de-Fontedit
- . Jacques GRAVEGEAL, maire de Campagne
- . Françoise MATHERON, maire de Saint-Bauzille-de-Montmel
- . Jean-Pierre RAMBIER, maire de Saint-Jean-de-Cuculles, également Président du groupe Rambier
- . Stéphane SIMON, maire de Puéchabon
- . Laure TONDON, maire de Montbazin, Présidente de l’Association des maires ruraux de l’Hérault

### → Des responsables professionnels

- . Jérôme DESPEY, Président de la Chambre d’agriculture de l’Hérault
- . Samuel MASSE, Président des Jeunes agriculteurs de l’Hérault
- . Louis-Pierre ANGELOTTI, Président du Groupe ANGELOTTI, aménageurs et constructeurs
- . Hervé VANALDEWERELD, Président de la Chambre régionale Union nationale des aménageurs



Laure TONDON



Stéphane SIMON



Marie-Aline EDO et Rosalie, une habitante

## — PAROLES D' HABITANTS —

*“La ruralité c’est ne pas être dans le tourbillon de la ville. On vit dans des communes de petite taille. C’est la tranquillité, le bien vivre ensemble mais le travers à cela c’est le manque de services. En effet, depuis quelques années, l’ouverture horaire de la Poste diminue, des commerces ferment.”*

*Béatrix. Montbazin*



*“Pour moi, la ruralité c’est avant tout un cadre de vie, permettant une proximité avec la nature, un environnement plus sain pour voir grandir ses enfants, la possibilité d’acquiescer un logement plus spacieux, plus agréable et économiquement plus avantageux ; ainsi qu’un nombre de nuisances et pollutions amoindries (sonores, visuelles, hydrocarbures, etc.). C’est aussi, un rapport avec ses voisins et les habitants de son village ou de ceux d’à côté, plus prompt aux échanges, à l’entraide, à la solidarité, à la participation citoyenne ou à la convivialité tout simplement. En bref, la ruralité c’est vivre mieux et ensemble.”*

*Frédéric Rey. Puéchabon*

## — LA RURALITÉ VUE PAR... —



**Vanik BERBERIAN,**  
Président de l’association des maires ruraux de France.

### **Aujourd’hui, la ruralité c’est quoi ?**

*C’est un tiers de Français qui veulent vivre comme tous les autres, c’est-à-dire avec la même qualité de services.*

*Il ne peut y avoir deux catégories de citoyens ou 2 catégories d’élus... et pourtant c’est la réalité de nos territoires.*

*Nos élus doivent faire plus avec moins et se heurtent à l’incompréhension des habitants car ceux-ci sont pénalisés au niveau des heures de trajet domicile/travail, les réseaux haut débit, la baisse voire la disparition des services publics...*

### **Pourtant, il y a une vraie attractivité de ces territoires ?**

*Au-delà de la qualité de vie dans un environnement préservé, il y a un critère majeur : le prix du foncier et celui de l’habitat.*

*Ces atouts accélèrent fortement la dynamique démographique que nous enregistrons : parmi les communes rurales, plus de 80% sont en croissance démographique avec un chiffre important : 85% des personnes qui s’installent en milieu rural sont des actifs.*

*Cela casse l’image d’Épinal d’une France rurale vieillissante renfermée sur elle-même.*

### **La ruralité est-elle suffisamment prise en compte par les gouvernants ?**

*L’aristocratie technocratique regarde la France avec une longue vue. La tendance générale est de s’attaquer aux élus et d’en diminuer le nombre. Quelles que soient les alternances, le projet des hauts fonctionnaires s’attaque aux territoires sous couverts d’enjeux économiques qui sont purement démagogiques, en tout cas non avérés dans les récentes réformes.*

*Mais réduire les élus locaux, c’est réduire des bénévoles et cela, la population en est consciente. Les vrais enjeux sont la représentativité des territoires et des populations qui y résident et quelle démocratie de proximité on souhaite vraiment pour la France ?*

# PAROLES D' ENFANTS

Des élèves de CE2-CM1-CM2 de l'école de Saint-Bauzille-de-Montmel racontent leur village.  
La vérité sort de la bouche des enfants... Sans souci du politiquement correct.



**Luna** Les villages ça représentent la campagne, la nature on y est plus tranquille ~~c'est plus sûr les gens se connaissent~~. C'est plus petit que la ville donc presque tout le monde se connaît.  
Pas beaucoup de routes le plus gros le réseau.

**Loïc** Vivre dans un village c'est :  
- moins de pollution  
- une forêt et un fleuve presant (un beau paysage)  
- moins de bruit donc de la tranquillité.  
- une bonne ambiance (tout le monde connaît tout le monde).  
- être loin de ville (le seul inconvénient).

**Élon** avantage : c'est comme avec calme il n'y a pas de bruit, et juste les choses des oiseaux. Et un village où l'on se rassemble gaiement pour faire des ~~soirées~~ fêtes. Beaucoup de ballade autour le village avec de magnifique paysages.

**Gyanni** Moi je vis dans le hameau de St Bauzille de Montmel (Basas), mais je viens souvent jouer avec mes amis. Alors que si on va à Paris ou à St Bauzille de Montmel on s'amuse toujours bien, c'est parce que je préfère les villages avec ville.

**Élia** Ou moi habités dans un village c'est le cadre et la tranquillité. On ne sommes pas nombreux. On peut faire beaucoup de promenade dans la nature sans les bruit de voitures il y a beaucoup de végétation : des rivières, des oliviers... tout le monde se connaît !

**Florian** J'aime bien habiter dans un village car le paysage et aussi l'air qu'on respire change vraiment beaucoup de la ville.

**Florian** L'air est si agréable dans un village car : c'est calme, paisible et les enfants peuvent jouer quand ils veulent. Et il n'y a beaucoup d'incarcération et les professeurs sont très gentils avec les élèves de primaire.

**Sacha** C'est calme et gai des paysages sont immenses quand tu vois quelque'un tu le reconnait et quand elle le regarde elle le reconnait.

**THAS** Le village représente pour moi ses amis on est bien on a beaucoup d'amis. Mais on n'est pas le même que dans une ville on a tout dans un village on n'a pas tout.

# PAROLES D' ENFANTS

Nils

tu connais presque tous le monde parce que tous le monde  
te connaît.  
C'est plus calme.

Léo

Pour moi être dans un village c'est être  
isolé. J'aime bien les champs ici.

Henry

ce qui est bien dans un village c'est que c'est petit donc on ne va nulle  
partout dans le village et aussi il y a pas des trucs de  
maison ni beaucoup de monde. ce qui bien c'est que  
on est presque tout le monde.

Un village pour moi c'est un ensemble de personnes  
qui se connaît ce pas, un village c'est se le village, c'est  
beau, le mieux c'est la garrigue avec le buche les arbres etc.  
Dans un village aussi il y a tout ce que fait un magasin  
léger, une école, un stade. *Mattéo*

Adrien

Un village c'est bien car on n'est pas isolé.



Maxime

On connaît beaucoup de personnes en quelque jours.  
Il y a plein d'événements différents.  
Les paysages sont magnifiques en haut du Bech.

Hélène

ce qui est dans un village on peut se balader dans la nature  
et on connaît tout le monde.

Maxime

Pour moi habiter dans un village c'est possible, il y a pas beaucoup  
de gens on peut se faire des amis, il y a une petite école de gentils  
professeurs ont à aussi de bonne matières on peut se balader avec ses  
amis et jouer c'est calme.

Arthur

Ce qui est bien dans un village c'est qu'il  
y a pas d'attitude, il y a ce le garrigue  
il peut aussi moins accident et respect dans  
village c'est être isolé. Mais il peut  
aussin de feu au coup nous avons le  
cc ff (les pompes du village). Il y a  
aussin moins de voitures. En gros c'est cool.

# HÉRAULT DE L'AGRICULTURE

## CHANGEMENT DE MENTALITÉS, CHANGEMENT DE MODALITÉS

Les attentes des habitants envers les agriculteurs se font ressentir un peu plus chaque année.

Les efforts sont réels : entre 2014 et 2015, les ventes de produits phytopharmaceutiques ont reculé en France pour la première fois depuis le lancement du plan Ecophyto en 2008.

En réponse à cette évolution sociétale mais aussi pour des enjeux de préservation de l'environnement et de santé publique, les agriculteurs héraultais sont investis dans des actions collectives et individuelles.

## PAROLES DE PRÉSIDENTS-AGRICULTEURS



“La Chambre d'agriculture de l'Hérault souhaite vivement être associée à des initiatives de concertation qui visent à favoriser la compréhension entre les exploitants agricoles et les citoyens.

Sur le terrain, des rencontres locales sont ainsi initiées. Les exploitants agricoles, représentants de la Chambre d'agriculture et citoyens échangent sur leurs parcours et leurs pratiques vertueuses et portent le concept 'd'agriculteur responsable'.”

Jérôme DESPEY  
Président de la Chambre d'agriculture de l'Hérault



“Je travaille avec la nature, je cherche continuellement à améliorer mes pratiques. L'une des motivations pour devenir agriculteur relève du choix

de travailler en extérieur. On comprend bien alors que l'agriculteur développe des affinités avec la nature. La notion 'améliorer les pratiques' est vaste mais concrètement, elle promeut toutes les pratiques qui auraient une répercussion bénéfique pour la nature. Par exemple, pour réduire la dépendance aux produits phytopharmaceutiques : pratiquer l'enherbement, créer des couloirs écologiques (planter des haies), lutter biologiquement plutôt que chimiquement (confusion sexuelle) jusqu'à la biodynamie.”

Samuel MASSE  
Président des Jeunes Agriculteurs de l'Hérault

Les matériels de pulvérisation se sont modernisés et les dosages s'en trouvent diminués et mieux ciblés. Les règles de prévention ont évolué et les agriculteurs y sont formés. Une bonne partie d'entre eux ont adopté des pratiques alternatives.

Les progrès sont mesurables et la Chambre d'agriculture s'est fixée comme objectif d'accentuer la progression vers “les bonnes pratiques”.

## PAROLES D'AMÉNAGEURS LOTISSEURS



“L'attirance des acquéreurs pour des opérations en secteur rural (mais à distance raisonnable des agglomérations) est dictée le plus souvent par un souci économique (terrain

moins cher) à concilier avec une préférence pour la maison individuelle et son jardin, dans le cadre d'un parcours résidentiel où la taille de la famille exige un logement plutôt grand. Une partie minoritaire de la clientèle se positionne par un choix de 'retour à la terre', ou par une vision écologiste de vie plus saine (orientation d'une demande que l'on retrouve aussi dans les centres urbains).”

Louis Pierre ANGELOTTI,  
Président du Groupe Immobilier ANGELOTTI



“Dans la grande majorité des cas, ces acquéreurs (ex-urbains) n'ont pas de conscience du monde rural ou s'en font une image déformée. Ils n'ont, de plus,

pas conscience des inconvénients que peut générer l'éloignement de la ville et des services disponibles. A ce titre, le principal sujet est aujourd'hui de réduire la fracture numérique.”

Hervé VANALDEWERELD  
Président de la Chambre régionale  
Union nationale des aménageurs

## LA RURALITÉ, TERRITOIRES D' ATOUPS



- + Bien vivre
- + Environnement préservé
- + Prix du foncier et de l'habitat
- + Loisirs à proximité
- + Convivialité
- + Agriculture et circuits courts

## LA RURALITÉ, TERRITOIRES DE COMBATS



- + Services publics
- + Commerces de proximité
- + Foncier agricole
- + Soins médicaux
- + Numérique
- + Mobilité

Les collectivités territoriales (Communauté de communes, Agglomération, Métropole, Département, Région) soutiennent les communes rurales pour une équité des territoires.

## CHARTE D'UN ENGAGEMENT CITOYEN



### ÉCOUTE

Des anciens, des jeunes...



### PROXIMITÉ

Avec mes voisins, mes commerçants, mes élus.



### RESPECT

De l'histoire, de l'identité et des modes de vie de ma commune.



### CONVIVIALITÉ

Grâce aux associations, aux fonctionnaires des services publics.



*“ Nous avons choisi de venir nous installer dans ce village qui est une commune rurale. ”*

*“ Une nouvelle vie commence. ”*

*“ Nous avons été informés de l'identité de ce territoire, de ses activités agricoles et des services disponibles. ”*

*“ Nous avons conscience des atouts mais aussi de la réalité de cette ‘vie à la campagne’ . ”*

*“ Nous assumons ce choix et acceptons cette réalité. ”*



Ce livret a été réalisé par le sénateur de l'Hérault  
Henri Cabanel

senateurcabanel@gmail.com

Contact :

Florence Combes-Boulard, directrice de cabinet  
T. 06 31 74 16 57



Premier cabinet  
parlementaire  
engagé RSE

